

Dades Generals

Gestora: CAIXA ENGINYERS GESTIO, S.G.I.I.C., S.A.

Dipositari: CAIXA ENGINYERS

Grup Gestora: GRUP CAIXA DELS ENGINYERS

Grup Dipositari: GRUP CAIXA DELS ENGINYERS

Auditor: DELOITTE S.L.

Ràting Dipositari: ND

Fons per compartiments: No

El present informe, juntament amb els últims informes periòdics, es troben disponibles per mitjans telemàtics a www.cnmv.es.

L'Entitat Gestora atindrà les consultes dels clients, relacionades amb les IIC gestionades a: Caspe 88, Bajos, - 08010 - Barcelona
Correu electrònic: atencionsocio@caja-ingenieros.es

Així mateix compta amb un departament o servei d'atenció al client encarregat de resoldre les queixes i reclamacions. La CNMV també posa a la seva disposició l'Oficina d'Atenció a l'Inversor (902 149 200, correu electrònic: inversores@cnmv.es).

Informació Fons

Data de registre: 08/06/1998

1. Política d'inversió i divisa de denominació

Categoria

Tipus Fons: Fons que pren com a referència un índex.

Vocació Inversora: Renda Variable Euro.

Perfil de Risc: Valor 6, en una escala de 1 al 7.

Descripció general

Política d'inversió: La gestió del fons pren com a referència el comportament de l'índex Eurostoxx 50 podent per a això superar els límits generals de diversificació.

L'exposició del fons a renda variable cotitzada en mercats europeus serà major al 75%, sent l'exposició habitual al voltant del 90%.

Almenys el 60% de l'exposició a renda variable serà en valors emesos per entitats radicades a la zona euro, sense límit de capitalització.

El seguiment de l'índex es realitzarà mitjançant la compra d'accions i futurs de mercats europeus que permetin mantenir un coeficient de correlació superior al 75% entre els rendiments diaris del valor liquidatiu del fons i els de l'Índex Eurostoxx 50 en termes anuals. La desviació màxima serà del 7,5%. El límit màxim en un mateix emissor és el 20%.

La part no invertida en renda variable estarà invertida en actius de renda fixa, pública o privada, sense límit de durada. La qualificació mínima per a aquests actius serà igual o superior a la que en cada moment tingui el Regne d'Espanya.

L'exposició al risc divisa no podrà superar el 25%.

Operativa en instruments derivats

La metodologia aplicada per a calcular l'exposició total al risc de mercat és el mètode del compromís.

El fons té previst operar amb instruments derivats contractats en mercats organitzats, amb finalitat de cobertura i inversió. El conjunt d'operacions en aquest tipus d'actius no podrà superar el valor del patrimoni de la IIC.

Una informació més detallada sobre la política d'inversió del fons es pot trobar en el seu fullet informatiu.

Divisa de denominació

EUR

2. Dades econòmiques

	Període actual	Període anterior	Any actual	Any 2017
Índex de rotació de la cartera	0,07	0	0	0,27
Rendibilitat mitja de la liquidesa (% anualitzat)	0	0	0	0

2.1.a) Datos generales (Participaciones)

Quan no existeixi informació disponible les corresponents cel·les apareixeran en blanc

classe	Núm. de participaciones		Núm. de partícipes		Divisa	Beneficios brutos distribuidos por participación		inversió Mínima
	Període actual	Període anterior	Periodo actual	Periodo anterior		Periodo actual	Periodo anterior	
CI BOLSA EURO PLUS A, FI	4.199.031,90	4.735.244,51	2.153	2.104	EUR			6
CI BOLSA EURO PLUS I, FI	676.266,41	1.424.039,57	126	407	EUR			250000

2.1.b) Datos generales (Patrimonio/VL)

Patrimonio (en miles)

classe	Divisa	Al final del periodo	2017	2016	2015
CI BOLSA EURO PLUS A, FI	EUR	26.523	41.953	28.972	31.434
CI BOLSA EURO PLUS I, FI	EUR	4.287			

Valor Liquidativo de la participación

classe	Divisa	Al final del periodo	2017	2016	2015
CI BOLSA EURO PLUS A, FI	EUR	6,3164	7,3211	6,5482	6,4416
CI BOLSA EURO PLUS I, FI	EUR	6,3388			

* El valor liquidativo y, por tanto, su rentabilidad no recogen el efectivo derivado del cargo individual al partícipe de la comisión de gestión sobre resultados.

2.1.b) Datos generales (Comisiones)

Comissions aplicades en el període, sobre patrimoni mig

CLASSE	Comissió de gestió							Base de càlcul	Sistema d'imputació
	% efectivament cobrat								
	Període			Acumulada					
	s/ patrimoni	s/ resultats	Total	s/ patrimoni	s/ resultats	Total			
CI BOLSA EURO PLUS A, FI	0,68	-0,05	0,63	1,35		1,35	mixta	al fondo	
CI BOLSA EURO PLUS I, FI	0,40		0,40	0,73		0,73	Patrimoni		

CLASSE	Comissió de dipositari			Base de càlcul
	% efectivament cobrat			
	Període	Acumulada		
CI BOLSA EURO PLUS A, FI	0,10	0,20	Patrimoni	
CI BOLSA EURO PLUS I, FI	0,05	0,09	Patrimoni	

2.2. Comportament

Quan no existeixi informació disponible les corresponents cel·les apareixeran en blanc.

A) Individual CI BOLSA EURO PLUS A, FI . Divisa de denominació EUR

Rendibilitat (% sense anualitzar)

	Acumulat any actual	Trimestral				Anual			
		Últim Trim(0)	Trim-1	Trim-2	Trim-3	2017	2016	2015	2013
Rendibilitat	-13,72	-13,07	-1,29	3,53	-2,88	11,80	1,66	11,02	18,75
Rendibilitat índex referència	-14,34	-11,70	0,11	1,01	-4,07	6,49	0,70	3,85	17,95
Correlació	0,91	0,91	0,93	0,94	0,94	0,92	0,97	0,98	0,99

Rendibilitats extremes (i)	Trimestre actual		Últim any		Últims 3 anys	
	%	Data	%	Data	%	Data
Rendibilitat mínima	-2,85	06-12-2018	-2,85	06-12-2018	-7,50	24-06-2016
Rendibilitat màxima	1,80	16-10-2018	2,39	05-04-2018	3,97	25-08-2015

(i) Només s'informa per a les classes amb una antiguitat mínima del període sol·licitat i sempre que no s'hagi modificat la seva vocació inversora, e cas contrari s'informa 'N.A.'

Es refereix a les rendibilitats màximes i mínimes entre dos valors liquidatius consecutius.

La periodicitat de càlcul del valor liquidatiu és diària.

Recordi que rendibilitats passades no pressuposen rendibilitats futures. Només s'informa si s'ha mantingut una política d'inversió homogènia en el període

	Acumulat any actual	Trimestral				Anual			
		Últim Trim(0)	Trim-1	Trim-2	Trim-3	2017	2016	2015	2013
Volatilitat (ii):									
Valor Liquidatiu	12,31	15,85	8,44	10,54	13,07	8,57	19,56	18,80	15,52
Ibex-35	13,57	15,70	10,39	13,35	14,44	12,92	26,30	21,78	18,84
Lletra del Tresor a 1 any	0,30	0,40	0,25	0,34	0,16	0,24	0,26	0,27	0,93
DJ Stoxx 50 Index	13,47	15,56	10,64	12,28	14,85	10,25	22,33	23,22	16,30
VAR històric (iii)	8,41	8,41	7,63	7,66	7,97	7,83	8,41	8,22	7,58

(ii) Volatilitat històrica: indica el risc d'un valor en un període, a major volatilitat major risc. De manera comparativa s'ofereix la volatilitat de diferents referències. Només s'informa de la volatilitat pels períodes amb política d'inversió homogènia.

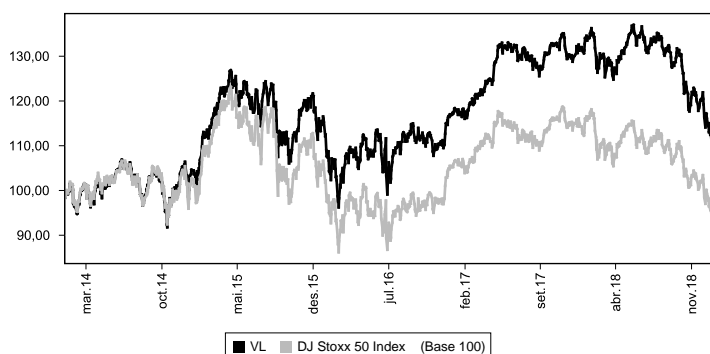
(iii) Var històric: Indica el màxim que es pot perdre, amb un nivell de confiança del 99%, en el termini d'1 mes, si es repetís el comportament de la IIC dels últims 5 anys. La dada és a finals del període de referència.

Despeses (% s/ patrimoni mitjà)

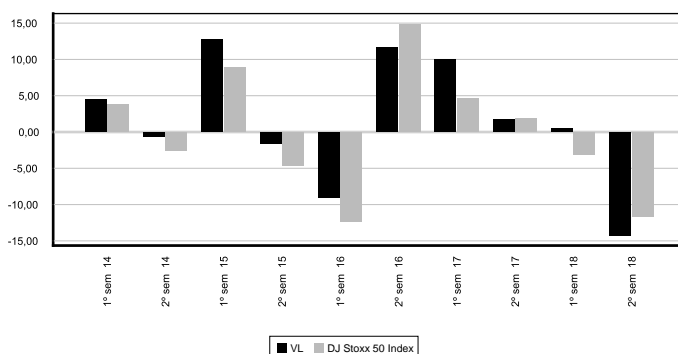
Acumulat any actual	Últim Trim(0)	Trimestral			Anual			
		Trim-1	Trim-2	Trim-3	2017	2016	2015	2013
1,56	0,40	0,39	0,39	0,38	1,58	1,57	1,59	1,59

Inclou les despeses directes que ha tingut en el període de referència: comissió de gestió sobre patrimoni, comissió de dipositar i despeses per serveis bancaris (excepte despeses de finançament), i resta de despeses de gestió corrent, en termes de percentatge sobre patrimoni mitjà del període. En el cas de fons / compartiments que inverteixen més d'un 10% del seu patrimoni en altres IIC s'inclouen també les despeses efectuades indirectament, derivades d'aquestes inversions, que inclouen les comissions de subscripció i de reemborsament. Aquest ràtio no inclou la comissió de gestió sobre resultats ni els costos de transacció per la compravenda de valors.

Gràfic Evolució VL últims 5 anys



% Rendibilitat semestral dels últims 5 anys



2.2. Comportament

Quan no existeixi informació disponible les corresponents cel·les apareixeran en blanc.

A) Individual CI BOLSA EURO PLUS I, FI . Divisa de denominación EUR

Rendibilitat (% sense anualitzar)

	Acumulat	Trimestral			Anual				
	any actual	Últim Trim(0)	Trim-1	Trim-2	Trim-3	2017	2016	2015	2013
Rendibilitat		-12,93	-1,18	3,73					
Rendibilitat índex referència		-11,70	0,11	1,01					
Correlació		0,91	0,94	0,96					

Rendibilitats extremes (i)	Trimestre actual		Últim any		Últims 3 anys	
	%	Data	%	Data	%	Data
Rendibilitat mínima	-2,85	06-12-2018				
Rendibilitat màxima	1,80	16-10-2018				

(i) Només s'informa per a les classes amb una antiguitat mínima del període sol·licitat i sempre que no s'hagi modificat la seva vocació inversora, e cas contrari s'informa 'N.A.'

Es refereix a les rendibilitats màximes i mínimes entre dos valors liquidatius consecutius.

La periodicitat de càlcul del valor liquidatiu és diària.

Recordi que rendibilitats passades no pressuposen rendibilitats futures. Només s'informa si s'ha mantingut una política d'inversió homogènia en el període

	Acumulat	Trimestral			Anual				
	any actual	Últim Trim(0)	Trim-1	Trim-2	Trim-3	2017	2016	2015	2013
Volatilitat (ii):									
Valor Liquidatiu		15,85	8,89	11,17					
Ibex-35		15,70	10,39	13,35					
Lletra del Tresor a 1 any		0,40	0,25	0,34					
DJ Stoxx 50 Index		15,56	10,64	12,28					
VAR històric (iii)		9,02							

(ii) Volatilitat històrica: indica el risc d'un valor en un període, a major volatilitat major risc. De manera comparativa s'ofereix la volatilitat de diferents referències. Només s'informa de la volatilitat pels períodes amb política d'inversió homogènia.

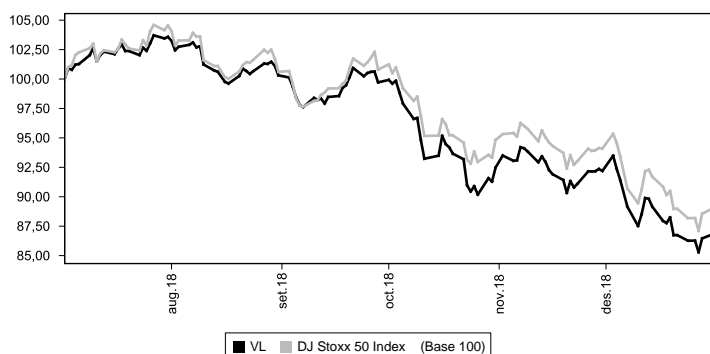
(iii) Var històric: Indica el màxim que es pot perdre, amb un nivell de confiança del 99%, en el termini d'1 mes, si es repetís el comportament de la IIC dels últims 5 anys. La dada és a finals del període de referència.

Despeses (% s/ patrimoni mitjà)

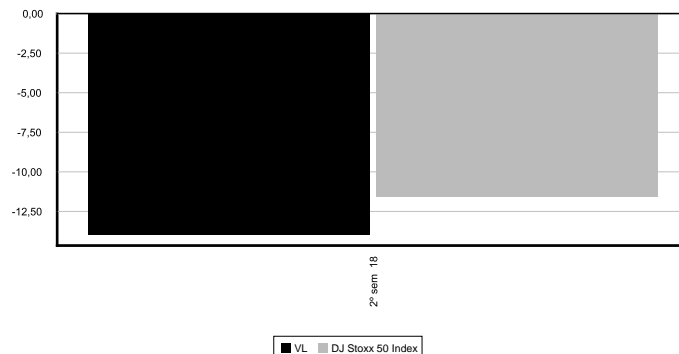
Acumulat	Trimestral			Anual					
	any actual	Últim Trim(0)	Trim-1	Trim-2	Trim-3	2017	2016	2015	2013
		0,22	0,23	0,23					

Inclou les despeses directes que ha tingut en el període de referència: comissió de gestió sobre patrimoni, comissió de dipositar i despeses per serveis bancaris (excepte despeses de finançament), i resta de despeses de gestió corrent, en termes de percentatge sobre patrimoni mitjà del període. En el cas de fons / compartiments que inverteixen més d'un 10% del seu patrimoni en altres IIC s'inclouen també les despeses efectuades indirectament, derivades d'aquestes inversions, que inclouen les comissions de subscripció i de reemborsament. Aquest ràtio no inclou la comissió de gestió sobre resultats ni els costos de transacció per la compravenda de valors.

Gràfic Evolució VL últims 5 anys



% Rendibilitat semestral dels últims 5 anys



B) Comparativa

Durant el període de referència, la rendibilitat mitjana en el període de referència dels fons gestionats per la Societat Gestora es presenta en el quadre adjunt. Els fons s'agrupen segons la seva vocació inversora.

Vocació inversora	Patrimoni gestionat * (milers d'euros)	Núm. de partícips *	Rendibilitat semestral mitjana **
Monetari a Curt Termini			
Monetari			
Renda Fixa Euro	11.753	549	-0,47
Renda Fixa Internacional	77.801	2.536	-0,73
Renda Fixa Mixta Euro			
Renda Fixa Mixta Internacional	138.369	6.465	-3,59
Renda Variable Mixta Euro			
Renda Variable Mixta Internacional	57.004	3.870	-7,63
Renda Variable Euro	76.064	4.703	-13,73
Renda Variable Internacional	138.984	7.900	-12,65
IIC de Gestió Referenciada (1)			
Garantit de Rendiment Fixe			
Garantit de Rendiment Variable	41.156	1.944	-3,40
De Garantia Pracial			
Retorn Absolut	67.609	5.558	-5,65
Global			
Total Fons	608.740	33.525	-7,09

* Mitjanes.

(1): Inclou IIC que repliquen o reproduïen un índex, fons cotitzats (ETF) i IIC amb objectiu concret de rendibilitat no garantit.

** Rendibilitat mitjana ponderada per patrimoni mitjà de cada FI en el període

2.3. Distribució del patrimoni al tancament del període(Imports en milers d'EUR)

Distribució del patrimoni	Fi període actual		Fi període anterior	
	Import	% / Patrimoni	Import	% / Patrimoni
(+) INVERSIONS FINANCERES	29.235	94,89	42.627	94,00
Cartera Interior	3.125	10,14	4.831	10,65
Cartera Exterior	26.110	84,75	37.796	83,35
Interessos				
Inversions dubtoses, moroses o en litigi				
(+) LIQUIDESA (TRESORERIA)	1.227	3,98	2.302	5,08
(+/-) RESTA	348	1,13	419	0,92
TOTAL PATRIMONI	30.810	100,00%	45.348	100,00%

Notes:

El període es refereix al trimestre o semestre, segons sigui el cas.

Les inversions financeres s'informen a valor estimat de realització.

2.4. Variació patrimoni

	% sobre patrimoni mitjà			% variació respecte fi període anterior
	Variació període actual	Variació període anterior	Variació acumulada anual	
PATRIMONI FI PERIODE ANTERIOR (milers d'EUR)	45.348	41.953	41.953	
(+/-) Subscripcions/Reemborsaments (net)	-23,30	6,88	-14,53	-398,86
(-) Beneficis Bruts Distribuïts				
(+/-) Rendiments Nets	-13,60	0,72	-11,98	-1.756,42
(+) Rendiments de Gestió	-12,88	1,68	-10,29	-777,81
(+) Interessos				-42,52
(+) Dividends	0,55	1,91	2,55	-74,62
(+/-) Resultats en renda fixa (realitzades o no)				
(+/-) Resultats en renda variable (realitzades o no)	-13,45	-0,24	-12,86	4.922,30

	% sobre patrimoni mitjà			% variació respecte fi període anterior
	Variació període actual	Variació període anterior	Variació acumulada anual	
(+/-) Resultats en dipòsits (realitzades o no)				
(+/-) Resultats en derivats (realitzades o no)	0,04	-0,01	0,03	-789,80
(+/-) Resultats en IIC (realitzades o no)				
(+/-) Altres Resultats	-0,02		-0,02	-545,65
(+/-) Altres Rendiments				
(-) Despeses Repercutits	-0,74	-0,96	-1,71	-31,55
(-) Comissió de gestió	-0,58	-0,67	-1,26	-22,48
(-) Comissió de depositari	-0,09	-0,09	-0,18	-12,00
(-) Despeses per serveis exteriors	-0,01		-0,01	1,64
(-) Unes altres despeses de gestió corrent			-0,01	-51,28
(-) Unes altres despeses repercutits	-0,06	-0,19	-0,26	-73,07
(+) Ingressos	0,02		0,02	456,22
(+) Comissions de descompte a favor de la IIC				
(+) Comissions retrocedides				
(+) Altres Ingressos	0,02		0,02	456,22
PATRIMONI FI PERIODE ACTUAL (milers d'EUR)	30.810	45.348	30.810	

Nota: El període es refereix al trimestre o semestre, segons sigui el cas.

3. Inversions financeres

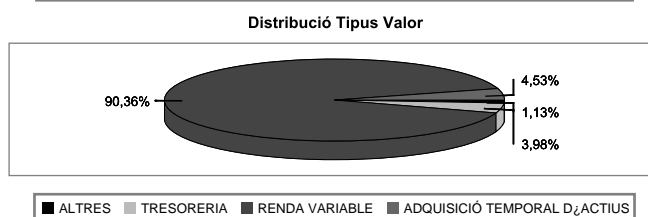
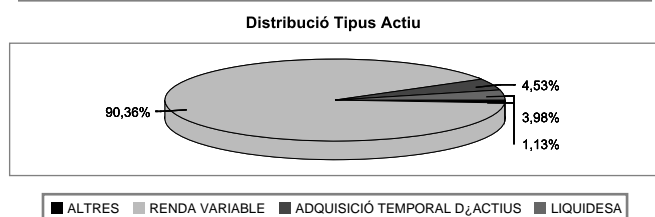
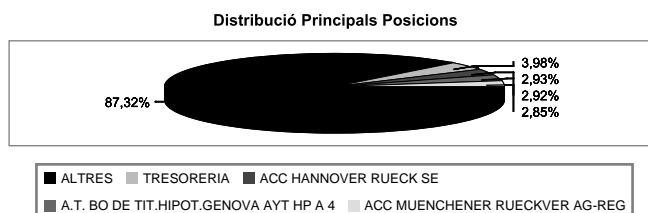
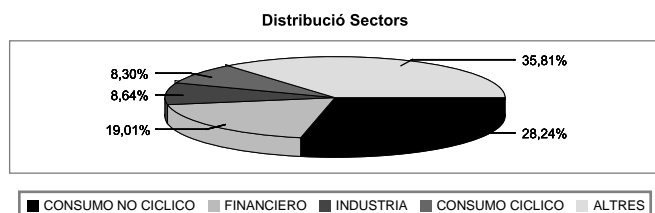
3.1. Inversions financeres a valor estimat de realització i en percentatge sobre el patrimoni, al tancament del període (Imports en milers d'EUR)

Descripció de la inversió i emissor	Divisa	Període actual		Període anterior	
		Valor de mercat	%	Valor de mercat	%
REPO CAJA INGENIEROS -0,01 2019-01-02	EUR	899	2,92		
REPO CAJA INGENIEROS -0,01 2019-01-02	EUR	156	0,51		
REPO CAJA INGENIEROS -0,01 2019-01-02	EUR	342	1,11		
TOATL ADQUISICIÓ TEMPORAL D'ACTIUS		1.397	4,54		
TOTAL RENDA FIXA		1.397	4,54		
ACCIONES CELLNEX TELECOM SAU	EUR			896	1,98
ACCIONES GRIFOLS SA	EUR	618	2,01	921	2,03
ACCIONES INDITEX	EUR	667	2,17	990	2,18
ACCIONES IBERDROLA SA	EUR	442	1,44	997	2,20
ACCIONES BANCO BILBAO VIZCAYA	EUR			1.028	2,27
TOTAL RV COTITZADA		1.727	5,62	4.832	10,66
TOTAL RENDA VARIABLE		1.727	5,62	4.832	10,66
TOTAL INVERSIONS FINANCERES INTERIOR		3.124	10,16	4.832	10,66
ACCIONES HEIDELBERGUER AG	EUR	530	1,72	891	1,96
ACCIONES CORBION NV	EUR	732	2,38	1.018	2,24
ACCIONES COMPASS GROUP PLC	GBP	835	2,71	969	2,14
ACCIONES UMICORE	EUR	593	1,93	1.206	2,66
ACCIONES ASSA ABLOY AB	SEK			926	2,04
ACCIONES UNICREDIT SPA	EUR	599	1,95	1.009	2,23
ACCIONES TECHNIP FMC	EUR	706	2,29	997	2,20
ACCIONES KEMIRA OYJ	EUR	758	2,46	990	2,18
ACCIONES ANHEUSER-BUSCH INBEV	EUR	693	2,25	1.039	2,29
ACCIONES ING GROEP NV	EUR	632	2,05	952	2,10
ACCIONES KONINKLIJKE AHOLD NV	EUR	706	2,29	982	2,16
ACCIONES NORMA GROUP SE	EUR	703	2,28	848	1,87
ACCIONES EVONIK INDUSTRIES AG	EUR	595	1,93	889	1,96
ACCIONES DUERR AG	EUR	736	2,39	798	1,76
ACCIONES AUTOLIV INC	SEK			902	1,99

Descripció de la inversió i emissor	Divisa	Període actual		Període anterior	
		Valor de mercat	%	Valor de mercat	%
ACCIONES ATOS SE	EUR	686	2,23	959	2,11
ACCIONES COLOPLAST-B	DKK			1.155	2,55
ACCIONES ASML HOLDING NV	EUR	638	2,07	891	1,96
ACCIONES HEINEKEN HOLDING NV	EUR	804	2,61	876	1,93
ACCIONES SAMPO OYJ	EUR	779	2,53		
ACCIONES APERAM	EUR	480	1,56	853	1,88
ACCIONES RECORDATI SPA	EUR	805	2,61	1.042	2,30
ACCIONES SGS	CHF	785	2,55	1.049	2,31
ACCIONES VESTAS WIND SYSTEMS	DKK	857	2,78	607	1,34
ACCIONES UNILEVER NV-CVA	EUR	688	2,23	954	2,10
ACCIONES TOTAL SA	EUR	770	2,50	974	2,15
ACCIONES SOCIETE GENERALE SA	EUR	651	2,11	990	2,18
ACCIONES SIEMENS AG-REG	EUR			940	2,07
ACCIONES SHIRE PLC	GBP			1.069	2,36
ACCIONES SAP SE	EUR	756	2,45	960	2,12
ACCIONES RECKITT BENCKISER PL	GBP	866	2,81	903	1,99
ACCIONES PUBLICIS GROUPE	EUR	780	2,53	952	2,10
ACCIONES PRYSMIAN SPA	EUR	692	2,25	815	1,80
ACCIONES NOVO NORDISK A/S-B	DKK	791	2,57	911	2,01
ACCIONES MUENCHENER RUECKVER	EUR	879	2,85	906	2,00
ACCIONES LVMH MOET HENNESSY	EUR	516	1,68	950	2,09
ACCIONES MARINE HARVEST	NOK	673	2,19	906	2,00
ACCIONES INTESA SANPAOLO	EUR	650	2,11	983	2,17
ACCIONES HANNOVER RUECK SE	EUR	902	2,93		
ACCIONES CONTINENTAL AG	EUR	537	1,74	804	1,77
ACCIONES BAYER AG-REG	EUR	540	1,75	955	2,11
ACCIONES AXA SA	EUR	765	2,48	978	2,16
TOTAL RV COTITZADA		26.108	84,75	37.798	83,34
TOTAL RENDA VARIABLE		26.108	84,75	37.798	83,34
TOTAL INVERSIONS FINANCERES EXTERIOR		26.108	84,75	37.798	83,34
TOTAL INVERSIONS FINANCERES		29.232	94,91	42.630	94,00

Nota: El període es refereix al final del trimestre o semestre, segons sigui el cas.

3.2. Distribució dels inversions financeres, al tancament del període: Percentatge respecte al patrimoni total



3.3. Operativa en derivats. Resum de les posicions obertes al tancament del període (Imports en milers d'EUR)

Al tancament del període no existeixen posicions obertes en derivats o l'import compromès de cadascuna d'aquestes posicions ha estat inferior a 1000 euros.

4. Fets rellevants

	Sí	No
a. Suspensió temporal de subscripcions/reemborsaments		X
b. Represa de subscripcions/reemborsaments		X
c. Reemborsament de patrimoni significatiu		X
d. Endeutament superior al 5% del patrimoni		X
e. Substitució de la societat gestora		X
f. Substitució de l'entitat dipositària		X
g. Canvi de control de la societat gestora		X
h. Canvi en elements essencials del fullet informatiu		X
i. Autorització del procés de fusió		X
j. Altres fets rellevants	X	

5. Annex explicatiu dels fets rellevants

A 19/12/2018: CAIXA ENGINYERS GESTIÓ SGIIC SAU, els comunica que com a conseqüència del tancament avançat del mercat BME, així com d'altres mercats rellevants a Europa els dies 24 i 31 de desembre, es procedirà a avançar ocasionalment l'hora de tall de les ordres de subscripció i reemborsament a les 13.00 h dels dies 24 i 31 de desembre, per tal d'assegurar que a aquestes ordres se'ls aplica un valor liquidatiu desconegut.

6. Operacions vinculades i altres informacions

	Sí	No
a. Participis significatius en el patrimoni del fons (percentatge superior al 20%)		X
b. Modificacions d'escassa rellevància en el Reglament	X	
c. Gestora i el dipositari són del mateix grup (segons article 4 de la LMV)	X	
d. S'han realitzat operacions d'adquisició i venda de valors en els quals el dipositari ha actuat com venedor o comprador, respectivament	X	
e. Adquirits valors/ins. financers emesos/avalats per alguna entitat del grup gestora/dipositari, o algun d'aquests ha estat col.locador/assegurador/director/assessor, o prestats valors a entitats vinculades		X
f. S'han adquirit valors o instruments financers en que la contrapartida ha estat una entitat del grup de la gestora o dipositària, o una altra IIC gestionada per la mateixa gestora o una altra gestora del grup	X	
g. S'han percebut ingressos per entitats del grup de la gestora que tenen com origen comissions o despeses satisfets per la IIC	X	
h. Altres informacions o operacions vinculades		X

7. Annex explicatiu sobre operacions vinculades i altres informacions

L'import de comissions o despeses que han percebut com a ingressos entitats del grup de la gestora satisfets per part de la IIC és de 22.559,78 euros.

L'import de les operacions de compra en les quals el dipositari ha actuat com a venedor és de 5.104.252,54 euros, que suposa un 12,96% sobre el patrimoni mitjà de la IIC en el període de referència.

L'import de les operacions de venda en les quals el dipositari ha actuat com a comprador és de 296.367,02 euros, suposant un 0,75% sobre el patrimoni mitjà de la IIC en el període de referència.

L'import de les adquisicions de valors o instruments financers la contrapartida dels quals ha estat una entitat del grup de la gestora o dipositari, o una altra IIC gestionada per la mateixa gestora o una altra gestora del grup és de 5.104.252,54 euros, que suposa un 12,96% sobre el patrimoni mitjà de la IIC en el període de referència. CAIXA ENGINYERS GESTIÓ, SGIIC, SAU (gestora del fons), està participada en un 100% per CAIXA D'ENGINYERS (dipositària del fons). Tanmateix, ambdues entitats mantenen independència en la gestió. Com a part d'aquesta independència, el Consell d'Administració de la gestora ha adoptat unes normes de conducta sobre operacions vinculades que obliguen a comunicar qualsevol operació d'aquest tipus.

8. Advertències a instàncies de la CNMV

D'acord amb allò establert en l'article 24.2 del Reglament d'Institucions d'Inversió Col·lectiva la CNMV, com a organisme supervisor, no s'ha establert cap més informació o advertiment de caràcter general o específic que s'hagi d'incloure en el present informe periòdic.

9. Annex explicatiu de l'informe periòdic

INFORME DE GESTIÓ:

Els mercats financers han acomiadat l'any confirmant les caigudes registrades durant el segon semestre. El mal comportament dels actius ha reflectit els rumors sobre l'inici d'un canvi de cicle que, segons es creu, hauria d'arribar el 2020. La corba de tipus d'interès als Estats Units, un dels indicadors avançats per excel·lència, ha continuat aplanant-se i, en conseqüència, llastant el sentiment dels agents del mercat, tot i que s'ha mantingut en positiu. El Brexit ha continuat erosionant la confiança dels inversors; encara que se n'apropa la data de resolució (29 de març), no hi ha consens al Parlament britànic, de manera que augmenten les probabilitats d'una sortida no pactada de la UE. El risc italià ha minvat, atès que al desembre el seu Govern ha arribat a un acord amb Brussel·les per aprovar la Llei de pressupostos de 2019. A l'altre costat de l'Atlàntic, la guerra comercial entre els Estats Units i la Xina ha continuat latent, però n'ha decaigut la intensitat. Al novembre, els dos països van reprendre les negociacions i, pocs dies després, van acordar una treva temporal de 90 dies.

En relació amb les reunions dels principals bancs centrals, a Europa el Banc Central Europeu ha confirmat la fi del programa de compra de deute i ha deixat els tipus d'interès en els nivells actuals "com a mínim fins a l'estiu del 2019". A més, ha decidit per unanimitat mantenir la reinversió dels venciments de les emissions en cartera, allargant la política acomodaticia i mantenint un cert grau de flexibilitat en termes d'actuació. Les estimacions de creixement per a 2019 han caigut una dècima en termes de PIB i s'han situat en un +1,7%, tot i que les de 2020 i 2021 s'han mantingut en un +1,7% i un +1,5% respectivament. Pel que fa a la inflació, s'ha enviat un missatge ambivalent, però s'admet que la pressió inflacionista exercida per l'augment dels salaris es comença a fer tangible. Quant a la Fed, el 2019 ha pujat tipus per quarta vegada i els ha ubicat en el rang 2,25-2,50%. Tot i que les previsions de creixement del PIB per a 2019 s'han reduït del 2,5% al 2,3%, el diagrama de punts ha assenyalat dues pugues addicionals el 2019 (que se sumen a les tres anteriors) i una el 2020. La previsió d'inflació per a 2019 ha caigut dues dècimes, fins a l'1,9%. La taxa d'atur es manté en el 3,7%, en mínims de les últimes dècades, i les pressions inflacionistes per salaris encara no són preocupants, segons apunten les actes.

A nivell microeconòmic, la temporalada de resultats corresponents al tercer trimestre va acabar al novembre amb unes xifres que conviden a l'optimisme. Pel que respecta a l'Eurostoxx 600, el creixement mitjà de les vendes es va situar en el 5,4%, mentre que el benefici per acció va augmentar un 9,2%, impulsat pel sector energètic, industrial i tecnològic. Als Estats Units, les vendes de les companyies que formen l'S&P 500 van augmentar un 8,4%; i els seus beneficis per acció, un 24,3%, tot gràcies als sectors relacionats amb l'energia, les telecomunicacions i la tecnologia. La divergència entre els dos continents en matèria de beneficis s'explica per l'impuls que van rebre les companyies nord-americanes amb la reforma tributària del president Donald Trump. Finalment, el mercat espera un creixement dels ingressos del 3,1% per a l'any complet 2018 en el cas de l'Eurostoxx 600 i del 10,2% en el cas de l'S&P, a banda d'un increment del benefici per acció del 9,6% i del 21,3% respectivament.

Quant a l'evolució dels diferents actius financers, l'aversion dels mercats al risc durant el semestre ha estat notòria i transversal, seguint força la línia del que ha succeït al llarg del 2018. L'Eurostoxx 50 ha caigut un 11,6% i els índexs de les principals economies de la zona euro també han retrocedit (en destaquen el CAC 40 francès, un -11,1%, i el DAX alemany, un -14,2%). Als Estats Units, les caigudes han estat inferiors que les registrades al vell continent. En concret, l'S&P 500 ha cedit un 8,6%, el Dow Jones Industrial Average ha registrat una caiguda del 5,0% i el comportament del Nasdaq s'ha situat en el -12,3%. Pel que fa referència als mercats emergents, l'índex MSCI Emerging Markets ha cedit un 10,0%. En relació amb les matèries primeres, el preu del Brent ha caigut un 32,3% i s'ha situat en els 53,80 USD/barril per culpa dels temors d'un alentiment de l'economia mundial i la consegüent contracció de la demanda. En el mercat de divises, l'encreuament euro-dòlar ha tancat 2018 en l'1,147, quan al tancament del mes de juny era d'1,168. Finalment, l'or ha actuat com a valor refugi durant el darrer període de l'any, amb revaloracions del 2,4%, i s'ha situat en els 1.282,5 USD/unça, si bé ha cedit un 1,6% des del tancament de 2017.

S'ha de tenir en compte que 2018, la gran majoria d'actius financers ha generat una rendibilitat negativa. Dels grans actius, només la categoria liquiditat o algunes inversions monetàries en USD han obtingut rendiments positius. Gairebé el 80% de les classes d'actius ha registrat un retorn negatiu, una estadística que només s'ha superat dues vegades en els darrers vint anys.

Respecte de la inversió del Caixa Enginyers Borsa Euro Plus, l'estratègia del fons ha consistit a mantenir un binomi rendibilitat-risc que combregués amb la seva vocació de renda variable en euro, en invertir sobretot en valors emesos per entitats ubicades a la zona euro. La rendibilitat de la classe A durant el segon semestre del 2018 ha estat del -14,20% (-13,96% classe I), mentre que el benchmark ha tancat els últims sis mesos de 2018 amb una rendibilitat de -11,61%. Aquesta divergència rau principalment en la major exposició del CE Borsa Euro Plus a empreses que, en conjunt, tenen un component cíclic superior a l'Eurostoxx 50. En aquest sentit, ha penalitzat el pes de companyies relacionades amb la fabricació de peces d'automòbils, companyies industrials i de materials. Totes són molt sensibles a l'entorn macro i, en aquest moment, el sentiment inversor recollia un canvi de tendència negatiu.

Pel que fa a la volatilitat, el fons ha rendit millor que el seu índex, en mostrar un nivell menor de risc (un 12,52% enfront d'un 13,42%), gràcies a una tria encertada de valors i a una diversificació per sectors. La volatilitat de la lletra del Tresor a 12 mesos ha estat del 0,32%.

Si comparem la rendibilitat del fons amb la d'un altre amb vocació de renda variable en euro gestionat per CE Gestió, podem comprovar que el CE Iberian Equity ha obtingut una rendibilitat del -13,28%, similar a la del fons que estem analitzant.

Quant als actius, les dues companyies que més han contribuït han estat Mowi (12,64%, abans Marine Harvest) i Ahold (7,66%), totes dues pertanyents al sòlid sector dels productes bàsics de consum, que actua com a valor refugi per als qui volen continuar exposats a la renda variable en moments d'incertesa. Entre els principals detractors, destaquem Continental (-38,25%) -que aquest any ha fet 2 profit warnings per culpa del difícil moment que travessa el sector-, Aperam (-37,78%) -a causa de la correlació positiva entre el preu de l'acer i la percepció sobre la fase del cicle- i Bayer (-35,81%), que ha patit de resultes de la sentència als EUA en què es condemnava Monsanto a indemnitzar un pacient per haver-li provocat un càncer terminal amb el glifosat del seu herbicida. Durant el període s'ha decidit incorporar Hannover Re i Sampo i s'han eliminat les posicions a Autoliv, Assa Abloy, BBVA, Coloplast, Shire PLC, Siemens i Cellnex.

La liquiditat del fons s'ha protegit comprant repos amb venciment màxim quinzenal pactat amb el dipositar. El col·lateral de les operacions han estat, en gran mesura, emissions de titulització hipotecària d'alta qualitat creditícia, i el fons no ha satisfet cap comissió per la inversió.

El patrimoni de la classe A ha baixat un 23,91% (-59,14% classe I) i el nombre de participants s'ha incrementat un 2,33% (-69,04% classe I). Les despeses en què ha incorregut el fons han estat del 0,79% (0,45% classe I). Atès que la rendibilitat de la classe A ha estat negativa, s'ha retrocedit al seu favor part del que meritat en concepte de comissió de resultats, la qual cosa ha suposat un augment del 0,05% sobre el valor liquidatiu.

La societat gestora exercirà el dret d'assistència i vot a les juntes d'accionistes de societats espanyoles quan faci més de 12 mesos que els fons que gestiona hi participen, i quan representin almenys l'1% del capital de la societat participada. Votarà a favor de les propostes de l'ordre del dia, i s'abstindrà en aquelles en què consideri que no té prou informació.

A banda d'això, la societat gestora assistirà a la junta d'accionistes quan, tot i no escaure's cap de les circumstàncies anteriors, l'emissor s'hagi considerat pertinent o quan hi hagi drets econòmics a favor dels partícips, com ara primes d'assistència a juntes.

Aprofitant l'anàlisi per a les estratègies d'ISR, durant el semestre la gestora ha exercit en nom del fons el dret de votar en la junta d'accionistes de la companyia Inditex, en què ha votat a favor de les propostes.

De cara al 2019, tot i la incertesa respecte de les negociacions en la guerra aranzelària entre els EUA i la Xina, de la decisió que prengui el Parlament britànic amb el Brexit i de l'enduriment de la política monetària a totes dues bandes de l'Atlàntic, la situació macroeconòmica global hauria de continuar essent benigna, contribuint a un major creixement mundial. Si es confirmés aquest entorn, els resultats corporatius haurien de recollir els avenços en l'activitat i reflectir unes valoracions raonables, especialment després de les correccions de la segona meitat de l'any. El fons mantindrà una exposició a companyies de mitjana i gran capitalització, amb una atenció especial a actius líders en vetes de mercat. Continuarem analitzant noves empreses que compleixin els nostres requisits bàsics: bona gestió, qualitat i marge de seguretat. Quant al posicionament, a curt termini rotarem lleugerament cap a empreses de perfil defensiu per delimitar el pes relatiu del component cíclic.

Caixa Enginyers Gestió SGIIC, SAU té una política remunerativa per als treballadors compatible amb una gestió adequada i eficaç dels riscos i amb l'estratègia empresarial, els objectius, els valors i els interessos a llarg termini, tant propis com de les institucions d'inversió col·lectiva (IIC) que gestiona.

Aquesta política remunerativa consisteix en una retribució fixa, en funció del nivell de responsabilitat assumit, i una retribució variable, vinculada a una gestió prudent dels riscos i a la consecució d'uns objectius prèviament establerts. Tots els professionals de Caixa Enginyers Gestió participen cada any en un procés d'avaluació senzill i clar. La seva màxima és el reconeixement, la motivació i el desenvolupament professional i serveix per establir plans d'acció per tal de detectar punts forts i àrees de millora. El sistema d'avaluació es basa en el compliment d'unes competències individuals i transversals per a les quals s'esperen diferents nivells segons la família professional. Les competències es tradueixen en unes pràctiques que cada responsable ha d'avaluar dels membres del seu equip, determinant si succeeixen mai, gairebé mai, a vegades, gairebé sempre o sempre (valors de l'1 al 5).

Així mateix, la política recull un sistema especial de liquidació i pagament de la retribució variable aplicable segons criteris de proporcionalitat al col·lectiu que du a terme activitats professionals que poden incidir significativament en el perfil de risc de les IIC. Els qui tenen especial incidència en el perfil de risc de les IIC són els treballadors a qui s'ha encomanat directament participar en la presa de decisions d'una o diverses IIC, sempre amb la supervisió dels seus superiors jeràrquics, el director d'Inversions i el director general, també definits com a alts càrrecs. Aquests treballadors incideixen de manera directa en el perfil de risc de les IIC, assumint riscos de crèdit, mercat, liquiditat i operació.

Com que l'objectiu variable dels treballadors amb especial incidència en el perfil de risc de les IIC està vinculat a la rendibilitat de les institucions en qüestió, per fixar la remuneració variable es tindran en compte els següents criteris específics:

- La política raurà en una gestió eficaç del risc, atès que no s'oferiran incentius per assumir-ne en excés. L'avaluació dels resultats dels gestors d'IIC estarà lligada a la rendibilitat del benchmark i es penalitzarà que la rendibilitat del fons sigui inferior.
- En avaluar la rendibilitat, es tindrà en compte l'incompliment dels límits de risc quan això impliqui assumir més risc per tal d'obtenir més rendibilitat.
- En avaluar els resultats del treballador, no es tindrà en consideració només la rendibilitat de les IIC gestionades, sinó que també es valoraran els objectius de l'entitat i els resultats individuals de caràcter no financer.
- L'avaluació de resultats es durà a terme tenint en compte diversos exercicis, d'acord amb les característiques de les IIC gestionades. D'aquesta manera es garanteix l'avaluació a llarg termini.
- Es valorarà positivament el creixement del patrimoni de l'IIC gestionada.

En virtut de l'article 46.bis.1 de la Llei 35/2003, actualitzada amb la Llei 22/2014, a continuació es publica la quantitat total de la remuneració abonada durant l'any 2018:

- La remuneració total en brut que Caixa Enginyers Gestió SGIIC ha abonat al seu personal durant l'exercici 2018 ha estat de 784.740,44 euros en concepte de remuneració fixa i de 97.787,74 euros en concepte de remuneració variable, distribuïda entre una plantilla total al tancament de l'exercici de 15 treballadors, dels quals 13 han percebut remuneració variable.